



LIETUVOS BANKAS  
EUROSISTEMA

# ĮMONIŲ APKLAUSOS APŽVALGA

2016

2



ISSN 2538–6867 (ONLINE)

ĮMONIŲ APKLAUSOS  
APŽVALGA  
2016 / 2

Apžvalgą parengė Lietuvos banko Ekonomikos ir finansinio stabilumo tarnyba.

Leidžiama perspausdinti švietimo ir nekomerciniais tikslais, jei nurodomas šaltinis.

© Lietuvos bankas, 2017

## APKLAUSOS TIKSLAI, SUDARYMO METODAI IR PRINCIPAI

Ne finansų įmonių (toliau – įmonės) apklausa<sup>1</sup> atliekama du kartus per metus, siekiant gauti informacijos apie įmonių finansinės būklės bei veiklos tendencijas, įvertinti įmonių paklausą finansiniams ištekliams, skolinimosi iš kredito ir kitų finansų įstaigų (toliau – kredito įstaigos)<sup>2</sup> pokyčius, skolinimo įmonėms sąlygų kaitą ir kitus su įmonių sektoriaus raida ir jos tvarumu susijusius aspektus.

Lietuvos banko užsakymu apklausa atlikta 2016 m. lapkričio–gruodžio mėn., atsakymai gauti iš 501 Lietuvoje veikiančios įmonės. Apklausos metu apklausti įmonių, suskirstytų pagal pagrindines veiklos sritis ir darbuotojų skaičių, vadovai arba finansininkai. Šiek tiek daugiau nei du trečdalius apklausoje dalyvavusių respondentų sudarė įmonės, turinčios iki 50 darbuotojų, kitą dalį – tos, kuriose dirba 50 ir daugiau darbuotojų (žr. 1 lentelę). Toliau šioje apžvalgoje įmonės, turinčios iki 9 darbuotojų, vadinamos mažomis įmonėmis, turinčios 10 ir daugiau, bet mažiau negu 50 darbuotojų, – vidutinėmis įmonėmis, o turinčios 50 ir daugiau darbuotojų, – didelėmis įmonėmis<sup>3</sup>. Apklausoje dalyvavusių įmonių skaičius pagal veiklos sritį ir apskritis nurodytas 2 lentelėje.

1 lentelė. Apklausoje dalyvavusių įmonių, turinčių nurodytą skaičių darbuotojų ir veikiančių nurodytoje veiklos srityje, skaičius

Darbuotojų skaičius	Pramonė	Statyba	Prekyba	Paslaugos	Iš viso
1–9	30	29	44	63	166
10–49	31	32	50	56	169
50 ir daugiau	58	30	32	46	166
Iš viso	119	91	126	165	501

Apklausoje dalyvavusių įmonių vidutinis veiklos laikotarpis – 18 metų. Šiek tiek daugiau nei 85 proc. apklausoje dalyvavusių įmonių veikė kaip akcinė ar uždaroji akcinė bendrovė, 7 proc. sudarė individualiosios įmonės, kitą dalį – ūkinės bendrijos, savivaldybių ir kitos įmonės.

2 lentelė. Apklausoje dalyvavusių įmonių, veikiančių nurodytoje apskrityje ir veiklos srityje, skaičius

Apskritis	Pramonė	Statyba	Prekyba	Paslaugos	Iš viso
Alytaus	5	2	3	7	17
Kauno	24	18	27	43	112
Klaipėdos	15	8	3	20	46
Marijampolės	4	1	4	6	15
Panevėžio	12	8	11	9	40
Šiaulių	17	5	13	12	47
Tauragės	3	4	7	1	15
Telšių	1	9	9	6	25
Utenos	5	4	3	11	23
Vilniaus	33	32	46	50	161
Iš viso	119	91	126	165	501

<sup>1</sup> Šios apklausos rezultatams, kaip ir visiems atrankiniams kiekybiniais tyrimams, galioja statistinės paklaidos kriterijus.

<sup>2</sup> Šioje apklausoje kredito ir kitos finansų įstaigos – tai komerciniai bankai, kredito unijos, išperkamosios nuomos (lizingo) bendrovės ir kiti finansinę veiklą vykdančios ūkio subjektai, iš kurių ne finansų įmonės gali pasiskolinti savo veiklos reikmėms.

<sup>3</sup> Europos Komisijos ir dažniausiai tarptautinėje praktikoje taikomas skaidymas yra toks: labai mažos įmonės – tai įmonės, įdarbinusios iki 10 darbuotojų, mažos įmonės dirba nuo 10 iki 50 darbuotojų, vidutinės įmonės – nuo 50 iki 250 darbuotojų, didelės įmonės – daugiau negu 250 darbuotojų. Kadangi Lietuvoje dominuoja smulkusis ir vidutinis verslas, ši apžvalga grindžiama Lietuvai pritaikytu įmonių grupavimu.

**Ir toliau beveik pusė įmonių teigė, kad didino darbo užmokestį, šiek tiek daugiau nei trečdalis įmonių ketina jį didinti ir toliau, o atlyginimų didinimo priežastis – ne tik darbuotojų trūkumas.** Didinti atlyginimus ateityje dažniausiai planavo statybų (48 %), rečiau – prekybos veiklą vykdančios (32 %) ir mažos įmonės (29 %). Darbuotojų trūkumą kaip pagrindinę atlyginimų augimo priežastį nurodė kiek mažiau nei trečdalis respondentų. Ypač išsiskyrė statybų bendrovės (49 %). Kaip svarbūs veiksniai, lemiantys darbo užmokesčio pokyčius, buvo paminėti ir gaminamos produkcijos ar paslaugų paklausa (24 %), mokesčių politika (23 %), darbo santykių teisinis reglamentavimas (22 %).

**Mokesčių našta, didelė konkurencija ir klientų trūkumas – tebėra dažniausiai įvardijamos verslui kylančios problemos.** Didėjančią mokesčių naštą kaip didelės ir vidutinės svarbos veiksnių išskyrė beveik dvi iš trijų įmonių (dažniau – mažos ir vidutinio dydžio įmonės), o klientų trūkumą ir konkurencinės aplinkos pokyčius paminėjo daugiau nei pusė apklaustųjų. Tinkamo personalo stygių kaip vidutinės ir didelės svarbos sunkumą nurodė kiek mažiau nei kas antras apklaustasis. Per ankstesnę apklausą tokių buvo apie 56 proc. Kad darbuotojų trūkumo problema bus vis aktualesnė, dažniausiai teigė statybų sektoriuje dirbančių įmonių atstovai. Didžioji dalis įmonių (94 %) artimiausiu metu neplanuoja pritraukti darbuotojų iš užsienio.

**Daugiau nei pusė apklaustų įmonių atstovų teigė, jog Jungtinės Karalystės pasitraukimas iš ES („Brexit“) neturės neigiamo poveikio jų veiklai.** Vidutiniškai dvi iš trijų įmonių nurodė, kad jeigu ES paramos lėšų teikimas Lietuvai sumažėtų, tai įmonės finansinės būklės nepaveiktų, tačiau daugiau nei kas ketvirta įmonė nurodo, kad gali pajusti neigiamą poveikį savo veiklai. Galimą neigiamą ES finansavimo sumažėjimo poveikį dažniausiai akcentavo didelės įmonės ir statybų veiklos vykdytojos (atitinkamai 32 ir 35 % respondentų), o kad Jungtinės Karalystės pasitraukimas iš ES neigiamai paveiks finansinę būklę, dažniau nurodė didelės įmonės (25 %) ir prekyba užsiimančios įmonės (25 %).

**Palyginti su ankstesne apklausa, verslo lūkesčiai dėl tolesnių perspektyvų beveik nepakito, tačiau sumažėjo verslo plėtrą planuojančių įmonių dalis.** Verslo plėtrą ketina vykdyti kas penkta įmonė (22 %; ankstesnėje apklausoje tai nurodė 39 %), dažniausiai – paslaugų sektoriuje veikiančios bendrovės (25 %). Nors sumažėjo įmonių (nuo 35 iki 26 %), prognozuojančių eksporto augimą, tačiau nurodančių galimą vidaus paklausos, kainų bei atlyginimų didėjimą įmonių buvo daugiau nei tų, kurios numatė priešingas tendencijas. Eksporto augimo labiausiai tikėjosi pramonės įmonės (35 %), o didinsiant savo gaminamos produkcijos ar paslaugų kainas dažniausiai (31 %) nurodė mažos įmonės. Kad didės vidaus paklausa, daugiausia (37 %) manė statybos sektoriuje veikiančių bendrovių atstovai.

**Įmonių verslo finansavimo struktūra reikšmingai nepasikeitė – ir toliau dominuoja vidaus ištekliai, nes, kaip nurodo įmonės, jie yra pakankami.** Panaši tendencija turėtų likti ir artimiausiu metu. Šiek tiek daugiau nei pusė (51 %) įmonių teigė, kad turi pakankamai vidaus išteklių, todėl būtinybės skolintis nėra. Anksčiau kaip svarbi vidaus finansavimo išteklių naudojimo priežastis būdavo minima išorės išteklių kaina, tačiau pastarasis veiksnys savo svarbą prarado – jį kaip svarbų veiksnių nurodė tik ketvirtadalis įmonių. Per ankstesnę apklausą tokių įmonių buvo arti 50 proc. Per didelę išorės išteklių kainą kaip svarbų veiksnių, lemiantį vidaus išteklių naudojimą veiklos finansavimui, dažniau minėjo mažos įmonės.

**Įmonių nuomone, skolinimosi galimybės verslui gerėjo, o bankų paskolų teikimo sąlygos švelnėjo.** Kad skolinimas verslui yra visiškai ar iš dalies apribotas, manė trečdalis įmonių – 15 proc. punktų mažiau nei per ankstesnę apklausą. Dažniausiai tokią nuomonę išreiškė mažos įmonės ir statybų veiklą vykdančios įmonės. Pastebimai sumažėjo įmonių, teigiančių, kad savo įsipareigojimus yra užtikrinusios fizinių asmenų laidavimu (nuo 35 iki 20 %)<sup>4</sup>. Taip pat gausėjo įmonių (nuo 49 iki 57 %), kurių prašymus dėl naujos paskolos suteikimo ar esamų paskolos sąlygų keitimo kredito įstaiga patenkino visiškai. Atmetas maždaug kas dešimtos įmonės prašymas – panašiai kaip ir prieš pusmetį. Kaip pagrindinę prašymų atmetimo priežastį įmonės dažniausiai įvardijo per didelius esamus įsipareigojimus (24 %). Itin sumažėjo bendrosios ekonominės aplinkos svarba – ją, kaip pagrindinę prašymų atmetimo priežastį, nurodė šiek tiek daugiau nei kas dešimtas apklaustasis, o tai yra 30 proc. punktų mažiau, nei tokių respondentų buvo per ankstesnę apklausą.

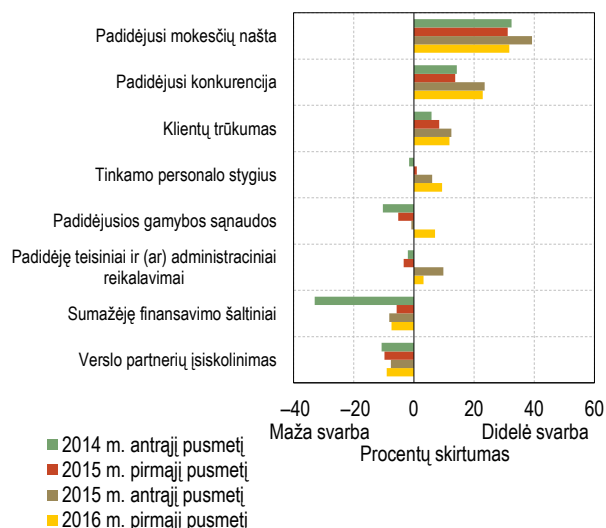
**Nors skolinimosi verslui plėtoti galimybės gerėja, įmonės skolintis aktyviau neplanuoja, o palyginti su ankstesne apklausa, skolinimosi poreikis dar ir sumažėjo.** Kad ateityje būtinybė skolintis didės, manė 9 proc. apklaustų įmonių (praėjusį pusmetį tokių buvo 24 %). Beveik trys ketvirtadaliai apklaustųjų poreikio artimiausiu metu skolintis iš kredito įstaigų apskritai nematė. Didinti įsipareigojimus dažniausiai planavo vidutinio dydžio ir gamybą vykdančios įmonės, o juos mažinti – didelės ir prekybos įmonės.

<sup>4</sup> Įvertinęs paplitusią komercinių bankų ir kitų kredito įstaigų praktiką reikalauti, kad verslo paskola būtų laiduojama jas gaunančios įmonės savininkų ar kitų fizinių asmenų, ir tokios praktikos keliamą riziką, Lietuvos bankas 2016 m. rugpjūčio mėn. papildė kredito įstaigoms (kredito unijoms ir bankams) taikomus Vidaus kontrolės ir rizikos vertinimo (valdymo) organizavimo nuostatus reikalavimu įvertinti fizinių asmenų galimybes laiduoti (garantuoti) už kredito įstaigų suteikiamas paskolas (žr. [http://www.lb.lt/lietuvos\\_banko\\_valdybos\\_nutarimai\\_113](http://www.lb.lt/lietuvos_banko_valdybos_nutarimai_113)).

## PAGRINDINIAI PAVEIKSLAI

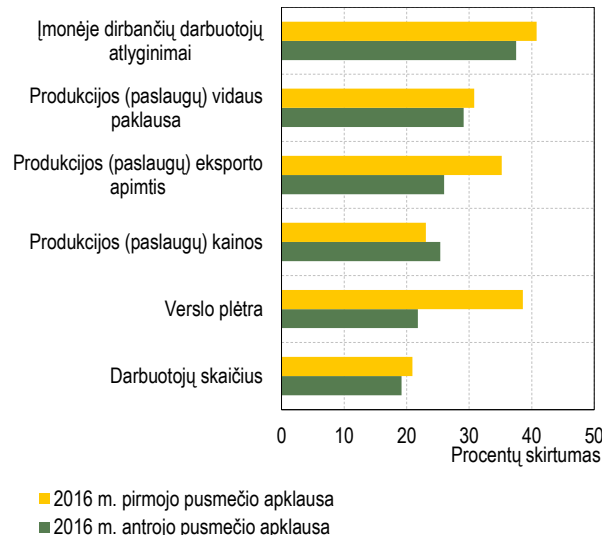
### Konkurencinės aplinkos pokyčiai ir mokesčių naštos didėjimas tebėra dažniausiai įvardijami įmonių sunkumai

Įmonių patiriamų sunkumų svarbos vertinimas (procentų skirtumas)



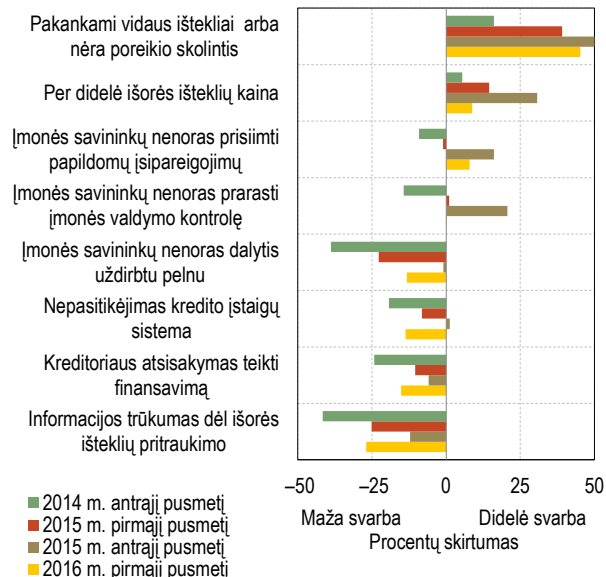
### Įmonių lūkesčiai dėl artimiausio pusmečio perspektyvų reikšmingai nepasikeitė, išskyrus planus dėl verslo plėtros

Atlyginimų, kainų ir kitų veiksnių prognozuojama kaita (procentų skirtumas)



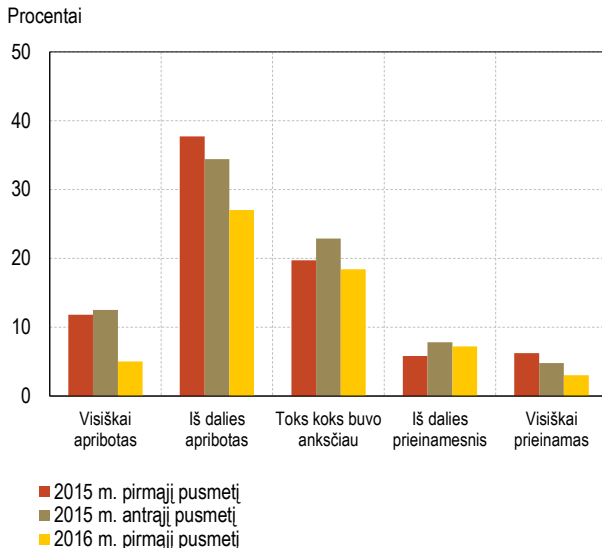
### Išorės išteklių kainos svarba, renkantis vidaus išteklius kaip finansavimosi šaltinį, tapo mažesnė

Veiksnių, lėmusių vidaus išteklių pasirinkimą tenkinant finansinius poreikius, svarba (procentų skirtumas)



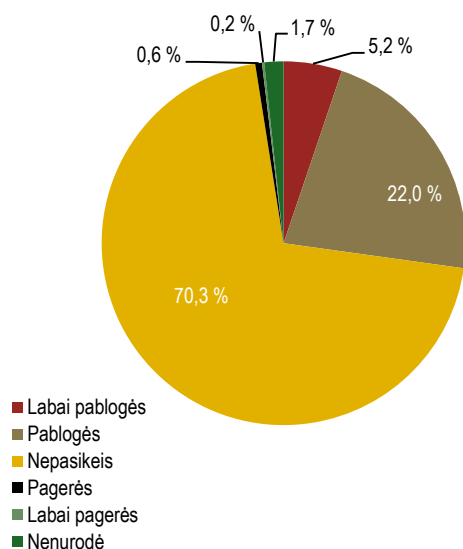
### Paskolų verslui prieinamumą įmonės vertino palankiau

Teikiamų paskolų verslui prieinamumo vertinimas (%), palyginti su visais apklaustaisiais



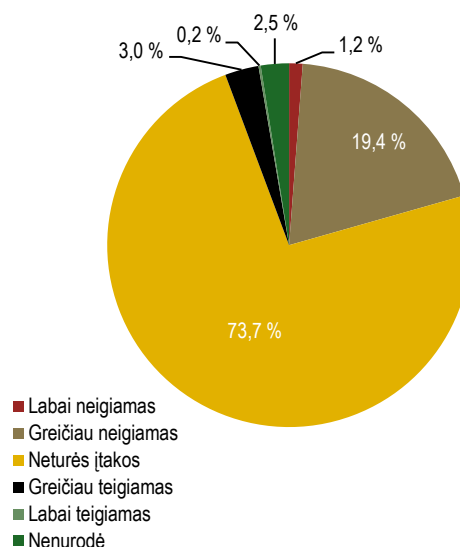
### Jeigu ES paramos lėšų apimtis sumažėtų, finansinę būklę tai pablogintų maždaug ketvirtadaliui įmonių

Įmonių finansinės būklės pasikeitimo vertinimas dėl galimo ES paramos lėšų sumažėjimo (%), palyginti su visais apklaustaisiais)



### Daugelio respondentų nuomone, Jungtinės Karalystės pasitraukimas iš ES didelio poveikio įmonių veiklos rezultatams nedarys

Jungtinės Karalystės pasitraukimo iš ES poveikio įmonių veiklos rezultatams vertinimas (%), palyginti su visais apklaustaisiais)



## PRIEDAS. ATSAKYMŲ Į PAGRINDINIUS KLAUSIMUS REZULTATAI

1 lentelė. Įmonių pagrindinių finansinių rodiklių ir darbuotojų skaičiaus kaita (jei nenurodyta kitaip, %)

Rodikliai	Veikla				Įmonės dydis			Iš viso
	pramonė	statyba	prekyba	paslaugos	maža	vidutinė	didelė	
<b>Pardavimo pajamos (proc. skirtumas)</b>	<b>11,0</b>	<b>3,3</b>	<b>-1,6</b>	<b>15,1</b>	<b>10,9</b>	<b>4,1</b>	<b>8,4</b>	<b>7,8</b>
Sumažėjo	36,1	39,6	40,5	27,3	31,3	35,5	38,0	34,9
Nepakito	13,5	11,0	17,5	16,4	22,9	16,6	5,4	15,0
Padidėjo	47,1	42,9	38,9	42,4	42,2	39,6	46,4	42,7
Nenurodė	3,3	6,5	3,1	13,9	3,6	8,3	10,2	7,4
<b>Turto balansinė vertė (proc. skirtumas)</b>	<b>5,8</b>	<b>28,6</b>	<b>13,4</b>	<b>20,6</b>	<b>8,4</b>	<b>19,6</b>	<b>22,3</b>	<b>16,7</b>
Sumažėjo	30,3	14,3	19,1	20,6	16,3	19,5	28,3	21,4
Nepakito	26,9	29,7	38,9	28,5	45,2	33,1	14,5	30,9
Padidėjo	36,1	42,9	32,5	41,2	24,7	39,1	50,6	38,1
Nenurodė	6,7	13,2	9,5	9,7	13,8	8,3	6,6	9,6
<b>Įsipareigojimų balansinė vertė (proc. skirtumas)</b>	<b>10,1</b>	<b>30,8</b>	<b>7,2</b>	<b>8,5</b>	<b>-4,8</b>	<b>14,2</b>	<b>28,3</b>	<b>12,5</b>
Sumažėjo	28,6	12,1	20,6	24,2	19,9	21,9	24,7	22,2
Nepakito	26,1	28,6	41,3	32,7	49,4	32,5	15,7	32,5
Padidėjo	38,7	42,9	27,8	32,7	15,1	36,1	53,0	34,7
Nenurodė	6,6	16,4	10,3	10,4	15,6	9,5	6,6	10,6
<b>Nuosavo kapitalo balansinė vertė (proc. skirtumas)</b>	<b>16,8</b>	<b>30,8</b>	<b>12,7</b>	<b>21,2</b>	<b>19,9</b>	<b>24,2</b>	<b>15,1</b>	<b>19,7</b>
Sumažėjo	20,2	12,1	11,9	14,6	9,0	10,1	25,3	14,8
Nepakito	35,3	28,6	50,8	27,9	45,2	42,0	19,3	35,5
Padidėjo	37,0	42,9	24,6	35,8	28,9	34,3	40,4	34,5
Nenurodė	7,5	16,4	12,7	21,7	16,9	13,6	15,0	15,2
<b>Darbuotojų skaičius (proc. skirtumas)</b>	<b>-4,3</b>	<b>-3,3</b>	<b>7,1</b>	<b>2,5</b>	<b>-2,4</b>	<b>1,2</b>	<b>4,2</b>	<b>0,9</b>
Sumažėjo	23,5	25,3	14,3	13,3	10,8	18,3	25,3	18,2
Nepakito	56,3	49,5	64,3	70,3	78,9	61,0	45,2	62,7
Padidėjo	19,2	22,0	21,4	15,8	8,4	19,5	29,5	19,1
Nenurodė	1,0	3,2	0,0	0,6	1,9	1,2	0,0	1,0
<b>2015 m. antrojo pusmečio veiklos rezultatas (proc. skirtumas)</b>	<b>47,9</b>	<b>60,4</b>	<b>60,3</b>	<b>41,8</b>	<b>45,2</b>	<b>55,6</b>	<b>53,0</b>	<b>51,3</b>
Pelnas	69,8	75,8	78,6	60,0	66,9	72,2	70,5	69,9
Nuostolis	21,9	15,4	18,3	18,2	21,7	16,6	17,5	18,6
Nenurodė	8,3	8,8	3,1	21,8	11,4	11,2	12,0	11,6
<b>2016 m. pirmojo pusmečio veiklos rezultatas (proc. skirtumas)</b>	<b>39,5</b>	<b>30,7</b>	<b>53,2</b>	<b>40,0</b>	<b>48,2</b>	<b>38,4</b>	<b>38,0</b>	<b>41,6</b>
Pelnas	64,7	59,3	73,8	59,4	67,5	62,1	63,3	64,3
Nuostolis	25,2	28,6	20,6	19,4	19,3	23,7	25,3	22,7
Nenurodė	10,1	12,1	5,6	21,2	13,2	14,2	11,4	13,0

2 lentelė. Įmonių, priklausančių nurodytai veiklos sričiai arba dydžio grupei, pasiskirstymas pagal įmonėje dirbančių darbuotojų atlyginimų kaitą (jei nenurodyta kitaip, %)

Rodikliai	Veikla				Įmonės dydis			Iš viso
	pramonė	statyba	prekyba	paslaugos	maža	vidutinė	didelė	
<b>Įmonių pasiskirstymas pagal atlyginimų kaitą 2016 m. pirmąjį pusmetį (proc. skirtumas)</b>	<b>44,5</b>	<b>42,9</b>	<b>42,1</b>	<b>35,8</b>	<b>27,7</b>	<b>50,3</b>	<b>44,0</b>	<b>40,7</b>
Sumažėjo	3,4	2,2	1,6	2,4	2,4	1,2	3,6	2,4
Nepasikeitė	47,1	52,7	54,0	57,0	66,9	45,6	47,0	53,1
Padidėjo	47,9	45,1	43,7	38,2	30,1	51,5	47,6	43,1
Nenurodė	1,6	0,0	0,7	2,4	0,6	1,7	1,8	1,4
<b>Įmonių pasiskirstymas pagal tikėtiną atlyginimų kaitą 2016 m. antrąjį pusmetį (proc. skirtumas)</b>	<b>39,5</b>	<b>47,3</b>	<b>31,0</b>	<b>30,9</b>	<b>29,1</b>	<b>36,7</b>	<b>41,0</b>	<b>35,9</b>
Sumažės	0,8	1,1	0,8	3,0	1,2	1,8	1,8	1,6
Nepasikeis	57,1	50,5	66,7	61,8	66,3	58,0	55,4	59,9
Padidės	40,3	48,4	31,8	33,9	31,3	38,5	42,8	37,5
Nenurodė	1,8	0,0	0,7	1,3	1,2	1,7	0,0	1,0

3 lentelė. Įmonių, priklausančių nurodytai veiklos sričiai arba dydžio grupei, pasiskirstymas pagal atlyginimų pokyčius lėmusias priežastis (jei nenurodyta kitaip, %)

Rodikliai	Veikla				Įmonės dydis			Iš viso
	pramonė	statyba	prekyba	paslaugos	maža	vidutinė	didelė	
<b>Įmonių pasiskirstymas pagal atlyginimų pokyčius per 2016 m. pirmąjį pusmetį lėmusias priežastis<sup>5</sup></b>								
Darbuotojų trūkumas arba perteklius	25,0	48,8	26,3	23,9	21,4	31,1	32,9	29,4
Produkcijos (paslaugų) paklausa	28,1	23,3	10,5	32,8	28,6	25,6	20,0	24,2
Verslo plėtros didėjimas arba mažėjimas	21,9	14,0	21,1	22,4	19,6	18,9	22,4	20,3
Verslo finansavimo galimybės	7,8	9,3	1,8	4,5	3,6	6,7	5,9	5,6
Mokesčių politika	25,0	27,9	17,5	22,4	26,8	30,0	12,9	22,9
Darbo santykių teisinis reglamentavimas	25,0	14,0	22,8	22,4	16,1	21,1	25,9	21,6
Kita	18,8	7,0	24,6	25,4	8,9	18,9	28,2	19,9
<b>Įmonių pasiskirstymas pagal tikėtinas atlyginimų pokyčius lėmsiančias priežastis 2016 m. antrąjį pusmetį<sup>6</sup></b>								
Darbuotojų trūkumas arba perteklius	28,6	46,7	29,3	26,2	25,9	35,3	33,8	32,1
Produkcijos (paslaugų) paklausa	30,6	26,7	26,8	31,1	24,1	33,8	28,4	29,1
Verslo plėtros didėjimas arba mažėjimas	24,5	28,9	24,4	23,0	16,7	27,9	28,4	25,0
Verslo finansavimo galimybės	10,2	8,9	4,9	9,8	5,6	8,8	10,8	8,7
Mokesčių politika	24,5	22,2	26,8	26,2	29,6	33,8	13,5	25,0
Darbo santykių teisinis reglamentavimas	28,6	28,9	26,8	23,0	14,8	27,9	33,8	26,5
Kita	18,4	4,4	24,4	27,9	9,3	19,1	27,0	19,4

4 lentelė. Įmonių, priklausančių nurodytai veiklos sričiai arba dydžio grupei, pasiskirstymas pagal planuojamą darbuotojų pritraukimą iš užsienio (jei nenurodyta kitaip, %)

Rodikliai	Veikla				Įmonės dydis			Iš viso
	pramonė	statyba	prekyba	paslaugos	maža	vidutinė	didelė	
<b>Planuojama pritraukti darbuotojų iš užsienio 2016 m. antrąjį pusmetį (proc. skirtumas)</b>	<b>-92,4</b>	<b>-89,0</b>	<b>-93,6</b>	<b>-86,0</b>	<b>-93,4</b>	<b>-87,6</b>	<b>-89,2</b>	<b>-90,0</b>
Taip	3,4	4,4	2,4	6,1	3,0	4,7	4,8	4,2
Ne	95,8	93,4	96,0	92,1	96,4	92,3	94,0	94,2
Nenurodė	0,8	2,2	1,6	1,8	0,6	3,0	1,2	1,6

<sup>5</sup> Imties dydis – 231 įmonė. Įmonė gali pasirinkti daugiau nei vieną priežastį.

<sup>6</sup> Imties dydis – 196 įmonės. Įmonė gali pasirinkti daugiau nei vieną priežastį.

5 lentelė. Įmonių, priklausančių nurodytai veiklos sričiai arba dydžio grupei, pasiskirstymas pagal Europos Sąjungos politikos poveikį įmonių finansinei būklei  
(jei nenurodyta kitaip, %)

Rodikliai	Veikla				Įmonės dydis			Iš viso
	pramonė	statyba	prekyba	paslaugos	maža	vidutinė	didelė	
<b>Įmonių finansinės būklės pokyčiai nutraukus ES lėšų teikimą (proc. skirtumas)</b>	<b>-17,6</b>	<b>-34,1</b>	<b>-29,4</b>	<b>-26,1</b>	<b>-22,3</b>	<b>-26,6</b>	<b>-30,1</b>	<b>-26,4</b>
Labai pablogės	3,3	8,8	3,2	6,1	4,8	5,9	4,8	5,2
Pablogės	16,0	26,4	27,0	20,0	17,5	21,3	27,1	22,0
Nepasikeis	76,5	63,7	66,7	72,1	75,3	69,8	65,7	70,3
Pagerės	1,7	1,1	0,0	0,0	0,0	0,6	1,2	0,6
Labai pagerės	0,0	0,0	0,8	0,0	0,0	0,0	0,6	0,2
Nenurodė	2,5	0,0	2,3	1,8	2,4	2,4	0,6	1,7
<b>Jungtinės Karalystės pasitraukimo iš Europos Sąjungos poveikis įmonės veiklos rezultatams (proc. skirtumas)</b>	<b>-21,9</b>	<b>-15,4</b>	<b>-23,0</b>	<b>-10,9</b>	<b>-13,9</b>	<b>-15,9</b>	<b>-22,3</b>	<b>-17,4</b>
Labai neigiamas	3,4	0,0	0,8	0,6	1,2	0,6	1,8	1,2
Greičiau neigiamas	20,2	22,0	23,8	13,9	16,3	18,9	22,9	19,4
Neturės įtakos	71,4	69,2	72,2	78,8	75,3	75,7	69,9	73,7
Greičiau teigiamas	1,7	6,6	1,6	3,0	3,0	3,6	2,4	3,0
Labai teigiamas	0,0	0,0	0,0	0,6	0,6	0,0	0,0	0,2
Nenurodė	3,3	2,2	1,6	3,1	3,6	1,2	3,0	2,5

6 lentelė. Įmonių, priklausančių nurodytai veiklos sričiai arba dydžio grupei, pasiskirstymas pagal tikėtiną eksporto apimčių kaitą per artimiausius 12 mėn.  
(jei nenurodyta kitaip, %)

Rodikliai	Veikla				Įmonės dydis			Iš viso
	pramonė	statyba	prekyba	paslaugos	maža	vidutinė	didelė	
<b>Tikėtina eksporto kaita per artimiausius 12 mėn. (proc. skirtumas)</b>	<b>24,5</b>	<b>16,5</b>	<b>13,5</b>	<b>14,6</b>	<b>11,4</b>	<b>18,2</b>	<b>21,1</b>	<b>17,0</b>
Sumažės daugiau nei 10 proc.	2,5	4,4	3,2	2,4	3,6	2,4	3,0	3,0
Sumažės nuo 5 iki 10 proc.	5,8	2,2	1,6	0,6	3,6	1,2	2,4	2,4
Sumažės iki 5 proc.	2,5	2,2	7,1	2,4	4,2	3,0	3,6	3,6
Nepasikeis	46,2	52,8	52,4	59,4	52,4	58,0	49,4	53,3
Padidės iki 5 proc.	18,5	9,9	12,7	11,5	9,6	12,4	17,5	13,2
Padidės nuo 5 iki 10 proc.	9,2	6,6	9,5	4,9	7,2	7,1	7,8	7,4
Padidės daugiau nei 10 proc.	7,6	8,8	3,2	3,6	6,0	5,3	4,8	5,4
Nenurodė	7,6	13,2	10,3	15,2	13,3	10,7	11,5	11,8

7 lentelė. Įmonių, priklausančių nurodytai veiklos sričiai arba dydžio grupei, pasiskirstymas pagal paklausos vidaus rinkoje kaitą  
(jei nenurodyta kitaip, %)

Rodikliai	Veikla				Įmonės dydis			Iš viso
	pramonė	statyba	prekyba	paslaugos	maža	vidutinė	didelė	
<b>Vidaus paklausos kaita 2016 m. pirmąjį pusmetį (proc. skirtumas)</b>	<b>1,7</b>	<b>-6,6</b>	<b>-9,5</b>	<b>-3,0</b>	<b>-2,4</b>	<b>-1,1</b>	<b>-9,0</b>	<b>-4,1</b>
Sumažėjo	25,2	30,8	34,9	20,6	26,5	26,0	28,9	27,1
Nepasikeitė	45,4	44,0	38,1	56,4	47,0	47,9	45,8	46,9
Padidėjo	26,9	24,2	25,4	17,6	24,1	24,9	19,9	23,0
Nenurodė	2,5	1,0	1,6	5,4	2,4	1,2	5,4	3,0
<b>Tikėtina vidaus paklausos kaita 2016 m. antrąjį pusmetį (proc. skirtumas)</b>	<b>9,2</b>	<b>19,8</b>	<b>13,5</b>	<b>7,8</b>	<b>9,0</b>	<b>10,6</b>	<b>15,6</b>	<b>11,7</b>
Sumažės	17,7	17,6	20,6	14,6	18,1	17,2	16,9	17,4
Nepasikeis	52,9	42,9	43,7	57,0	52,4	53,2	44,6	50,1
Padidės	26,9	37,4	34,1	22,4	27,1	27,8	32,5	29,1
Nenurodė	2,5	2,1	1,6	6,0	2,4	1,8	6,0	3,4



8 lentelė. Įmonių, priklausančių nurodytai veiklos sričiai arba dydžio grupei, pasiskirstymas pagal produkcijos (paslaugų) kainų kaitą (jei nenurodyta kitaip, %)

Rodikliai	Veikla				Įmonės dydis			Iš viso
	pramonė	statyba	prekyba	paslaugos	maža	vidutinė	didelė	
<b>Produkcijos (paslaugų) kainų kaita 2016 m. pirmąjį pusmetį (proc. skirtumas)</b>	<b>5,1</b>	<b>5,5</b>	<b>23,8</b>	<b>4,8</b>	<b>20,5</b>	<b>4,7</b>	<b>4,2</b>	<b>9,8</b>
Sumažėjo	15,1	15,4	11,1	7,9	6,6	13,6	15,1	11,8
Nepasikeitė	63,0	60,4	53,2	73,9	62,1	67,5	61,5	63,6
Padidėjo	20,2	20,9	34,9	12,7	27,1	18,3	19,3	21,6
Nenurodė	1,7	3,3	0,8	5,5	4,2	0,6	4,1	3,0
<b>Tikėtina produkcijos (paslaugų) kainų kaita 2016 m. antrąjį pusmetį (proc. skirtumas)</b>	<b>13,5</b>	<b>20,9</b>	<b>22,3</b>	<b>15,7</b>	<b>24,7</b>	<b>17,8</b>	<b>10,9</b>	<b>17,8</b>
Sumažės	10,9	6,6	7,1	6,1	6,6	5,9	10,2	7,6
Nepasikeis	63,0	63,7	61,9	67,3	59,0	69,8	63,9	64,3
Padidės	24,4	27,5	29,4	21,8	31,3	23,7	21,1	25,4
Nenurodė	1,7	2,2	1,6	4,8	3,1	0,6	4,8	2,7

9 lentelė. Įmonių, priklausančių nurodytai veiklos sričiai arba dydžio grupei, pasiskirstymas pagal ketinimus vykdyti verslo plėtrą (jei nenurodyta kitaip, %)

Rodikliai	Veikla				Įmonės dydis			Iš viso
	pramonė	statyba	prekyba	Paslaugos	maža	vidutinė	didelė	
<b>Įmonių pasiskirstymas pagal ketinimus vykdyti verslo plėtrą 2016 m. antrąjį pusmetį</b>								
Taip	21,0	20,9	19,1	24,9	21,7	21,3	22,3	21,8
Ne	79,0	78,0	80,2	74,6	77,1	78,7	77,1	77,6
Nenurodė	0,0	1,1	0,7	0,5	1,2	0,0	0,6	0,6

10 lentelė. Įmonių, priklausančių nurodytai veiklos sričiai arba dydžio grupei, pasiskirstymas pagal verslo finansinių poreikių tenkinimo kilmę (jei nenurodyta kitaip, %)

Rodikliai	Veikla				Įmonės dydis			Iš viso
	pramonė	statyba	prekyba	Paslaugos	maža	vidutinė	didelė	
<b>Įmonių pasiskirstymas pagal verslo finansinių poreikių tenkinimą vidaus šaltiniais</b>								
mažiau nei 50	17,6	17,6	15,9	13,9	11,4	17,3	19,2	16,0
nuo 50 iki 80	9,3	9,8	9,6	4,8	7,2	9,5	7,2	8,0
nuo 80 iki 100 proc.	62,2	59,4	66,7	54,6	64,4	60,9	55,4	60,3
Nenurodė	10,9	13,2	7,8	26,7	17,0	12,3	18,2	15,7
<b>Įmonių pasiskirstymas pagal ketinimus verslo finansinius poreikius tenkinti vidaus šaltiniais<sup>8</sup></b>								
mažiau nei 50	19,3	21,2	20,8	26,8	18,9	19,6	29,7	22,8
nuo 50 iki 80	23,1	15,8	4,2	14,6	16,2	25,0	2,7	14,6
nuo 80 iki 100 proc.	53,9	57,9	70,8	51,2	59,5	50,0	62,2	57,3
Nenurodė	3,7	5,1	4,2	7,4	5,4	5,4	5,4	5,3
<b>Veiksnių, lėmusių vidaus finansavimo šaltinių pasirinkimą tenkinant verslo poreikius, svarbą<sup>9</sup></b>								
Pakankami vidaus šaltiniai arba nėra poreikio skolintis (proc. skirtumas)	57,1	44,4	43,8	37,4	33,1	40,8	64,4	45,3
<i>Labai didelę šio veiksnio svarbą nurodžiusiųjų dalis</i>	58,3	52,4	50,0	45,5	40,7	46,7	68,3	51,2
Įmonės savininkų nenoras prisimti papildomų įsipareigojimų (proc. skirtumas)	8,3	6,3	9,4	7,1	13,6	11,7	-2,9	7,9
<i>Labai didelę šio veiksnio svarbą nurodžiusiųjų dalis</i>	26,2	20,6	22,9	22,2	28,0	23,3	17,3	23,1
Įmonės savininkų nenoras prarasti įmonės valdymo kontrolę (proc. skirtumas)	-7,1	7,9	9,5	-7,1	-0,9	6,7	-5,8	0,3
<i>Labai didelę šio veiksnio svarbą nurodžiusiųjų dalis</i>	15,5	22,2	23,2	13,1	18,0	20,8	15,4	18,2
Įmonės savininkų nenoras dalytis uždirbtu pelnu (proc. skirtumas)	-19,3	-15,9	-8,3	-11,1	-15,3	-6,7	-18,3	-13,2
<i>Labai didelę šio veiksnio svarbą nurodžiusiųjų dalis</i>	10,7	4,8	11,5	9,1	9,3	10,0	8,7	9,4
Informacijos trūkumas arba nežinojimas, kaip pritraukti išorės šaltinių (proc. skirtumas)	-33,3	-30,2	-22,9	-23,2	-25,4	-19,2	-37,5	-26,9
<i>Labai didelę šio veiksnio svarbą nurodžiusiųjų dalis</i>	2,4	4,8	6,3	7,1	6,8	5,8	2,9	5,3

<sup>7</sup> Imties dydis – 110 įmonių.

<sup>8</sup> Imties dydis – 110 įmonių.

<sup>9</sup> Imties dydis – 342 įmonės.

Rodikliai	Veikla				Įmonės dydis			Iš viso
	pramonė	statyba	prekyba	Paslaugos	maža	vidutinė	didelė	
Per didelė išorės išteklių kaina (proc. skirtumas)	13,1	12,7	4,2	7,1	15,3	11,7	-1,9	8,8
<i>Labai didelė šio veiksnio svarbą nurodžiusių dalis</i>	27,4	25,4	22,9	19,2	27,1	24,2	18,3	23,4
Nepasitikėjimas kredito įstaigų sistema (proc. skirtumas)	-19,0	-19,0	-6,3	-13,1	-11,9	-4,2	-26,9	-13,7
<i>Labai didelė šio veiksnio svarbą nurodžiusių dalis</i>	11,9	6,4	15,6	10,1	13,6	13,3	6,7	11,4
Kredito įstaigos arba kito skolinio atsakymas teikti finansavimą (proc. skirtumas)	-14,3	-20,6	-12,5	-15,0	-14,4	-9,2	-22,9	-15,2
<i>Labai didelė šio veiksnio svarbą nurodžiusių dalis</i>	15,5	7,9	11,5	8,0	12,7	10,8	8,6	10,8

11 lentelė. Įmonių, priklausančių nurodytai veiklos sričiai arba dydžio grupei, pasiskirstymas pagal skolinimosi iš kredito įstaigų vertinimą (jei nenurodyta kitaip, %)

Rodikliai	Veikla				Įmonės dydis			Iš viso
	pramonė	statyba	prekyba	paslaugos	maža	vidutinė	didelė	
Teikiamų paskolų verslui prieinamumo vertinimas								
Skolinimas verslui yra visiškai apribotas	8,4	7,7	2,4	3,0	6,0	4,7	4,2	5,0
Skolinimas verslui yra iš dalies apribotas	22,7	27,5	30,2	27,3	30,7	28,4	21,7	27,0
Skolinimas verslui yra toks pat, koks buvo anksčiau	15,1	21,9	23,0	15,2	12,7	20,1	22,3	18,4
Skolinimas verslui iš dalies yra prieinamesnis	8,4	13,2	7,1	3,0	6,6	4,1	10,8	7,2
Skolinimas verslui yra visiškai prieinamas	5,9	3,3	1,6	1,8	1,2	2,4	5,4	3,0
Nežino (neatsakė)	39,5	26,4	35,7	49,7	42,8	40,2	35,5	39,5
Įsipareigojimų kredito įstaigoms turinčių įmonių dalis	43,7	48,4	47,6	30,3	22,3	45,6	55,4	41,1
Įmonių dalis savo įsipareigojimus užtikrinusi turto keitimu (garantijomis) <sup>10</sup>	71,2	79,6	58,6	64,6	60,5	66,7	71,9	67,8
Įmonių dalis savo įsipareigojimus užtikrinusi fizinių asmenų laidavimu <sup>11</sup>	15,4	15,9	29,3	18,8	26,3	21,3	16,9	20,3
Įmonių, kurios kreipėsi į kredito įstaigas dėl naujos paskolos arba esamos paskolos sąlygų keitimo dalis <sup>12</sup>	31,4	31,8	34,5	37,5	29,0	27,0	41,6	33,8
Prašymų paskolinti ar pakeisti esamų įsipareigojimų sutarčių sąlygas tenkinimas								
Prašymas buvo atmestas	6,7	7,1	10,0	16,7	18,2	25,0	0,0	10,5
Paskolino mažesnę negu prašyme nurodytą sumą	13,3	14,3	10,0	11,1	18,2	15,0	8,3	11,9
Paskolino visą prašyme nurodytą sumą, bet su papildomomis sąlygomis	20,0	0,0	25,0	27,8	27,3	15,0	19,4	19,4
Prašymas buvo visiškai patenkintas	60,0	71,4	55,0	44,4	36,4	40,0	72,2	56,7

12 lentelė. Prašymų pasiskolinti ar pakeisti esamų įsipareigojimų sąlygas netenkinimo priežastys (%; respondentų imtis – 17 įmonių)

	Iš viso
Bendra ekonominė aplinka	11,8
Per dideli jau turimi įmonės įsipareigojimai	23,5
Prasta įmonės finansinė būklė	5,9
Įmonės pateiktas projektas yra neperspektyvus	0,0
Prasta įmonės kreditavimo istorija	0,0
Nemotyvuotas kredito įstaigos atsakymas	41,2
Kita	17,6

13 lentelė. Įmonių pasiskirstymas pagal pardavimo pajamų vietą (jei nenurodyta kitaip, %)

Rodikliai	Veikla				Įmonės dydis			Iš viso
	pramonė	statyba	prekyba	paslaugos	maža	vidutinė	didelė	
Įmonių pajamos gautos vietinėje rinkoje								
mažiau nei 50	30,2	11,0	14,4	15,8	12,6	17,8	23,4	18,0
nuo 50 iki 80	5,9	4,4	12,7	7,2	5,4	8,4	9,6	7,8
nuo 80 iki 100 proc.	57,1	74,7	70,6	64,8	72,9	65,7	60,2	66,3
Nenurodė	6,8	9,9	2,3	12,2	9,1	8,1	6,8	7,9

<sup>10</sup> Imties dydis – 202 įmonės.

<sup>11</sup> Imties dydis – 202 įmonės.

<sup>12</sup> Imties dydis – 201 įmonės.

14 lentelė. Patiriamų sunkumų vertinimas ir tikėtina jų kaita  
(jei nenurodyta kitaip, %)

Rodikliai	Veikla				Įmonės dydis			Iš viso
	pramonė	statyba	prekyba	paslaugos	maža	vidutinė	didelė	
<b>Klientų trūkumo svarba 2016 m. pirmąjį pusmetį (proc. skirtumas)</b>	<b>8,4</b>	<b>12,1</b>	<b>23,8</b>	<b>4,9</b>	<b>12,0</b>	<b>12,4</b>	<b>10,8</b>	<b>11,8</b>
Mažas	16,8	14,3	14,3	12,1	15,7	13,0	13,9	14,2
Vidutinis	27,7	28,6	31,8	24,2	25,3	33,7	24,1	27,7
Didelis	25,2	26,4	38,1	17,0	27,7	25,4	24,7	26,0
Nebuvo tokio sunkumo	15,8	13,2	7,1	18,2	12,1	9,5	20,5	14,0
Nenurodė	14,5	17,5	8,7	28,5	19,2	18,4	16,8	18,1
<b>Klientų trūkumo svarbos tikėtina kaita 2016 m. antrąjį pusmetį (proc. skirtumas)</b>	<b>6,8</b>	<b>9,9</b>	<b>13,5</b>	<b>6,6</b>	<b>2,6</b>	<b>12,4</b>	<b>4,9</b>	<b>6,6</b>
Sumažės	9,2	11,0	13,5	10,8	13,7	8,9	9,6	10,8
Nepakis	42,9	37,4	37,3	38,3	37,4	41,4	36,1	38,3
Padidės	16,0	20,9	27,0	17,4	16,3	21,3	14,5	17,4
Nebus tokio sunkumo	13,5	7,7	5,6	10,8	11,5	8,3	12,7	10,8
Nenurodė	18,4	23,0	16,7	16,7	21,1	20,1	27,1	22,7
<b>Konkurencijos išaugimo svarba 2016 m. pirmąjį pusmetį (proc. skirtumas)</b>	<b>19,3</b>	<b>34,1</b>	<b>31,8</b>	<b>12,8</b>	<b>22,9</b>	<b>22,4</b>	<b>23,5</b>	<b>22,9</b>
Mažas	8,4	8,8	7,9	12,1	9,6	10,1	9,0	9,6
Vidutinis	31,9	23,1	35,7	20,0	26,5	31,4	24,1	27,4
Didelis	27,7	42,9	39,7	24,9	32,5	32,5	32,5	32,5
Nebuvo tokio sunkumo	13,5	4,4	4,0	11,5	7,2	5,9	13,3	8,8
Nenurodė	18,5	20,8	12,7	31,5	24,2	20,1	21,1	21,7
<b>Konkurencijos išaugimo svarbos tikėtina kaita 2016 m. antrąjį pusmetį (proc. skirtumas)</b>	<b>20,2</b>	<b>25,3</b>	<b>32,5</b>	<b>18,8</b>	<b>28,3</b>	<b>20,7</b>	<b>22,3</b>	<b>23,8</b>
Sumažės	0,0	3,3	1,6	2,4	1,2	3,0	1,2	1,8
Nepakis	47,1	42,9	41,3	33,3	36,8	45,0	39,2	40,3
Padidės	20,2	28,6	34,1	21,2	29,5	23,7	23,5	25,6
Nebus tokio sunkumo	10,1	3,2	1,6	9,1	5,4	4,7	9,0	6,4
Nenurodė	22,6	22,0	21,4	34,0	27,1	23,6	27,1	25,9
<b>Sumažėjusių finansavimo šaltinių svarba 2016 m. pirmąjį pusmetį (proc. skirtumas)</b>	<b>-8,5</b>	<b>-12,1</b>	<b>-9,6</b>	<b>-2,4</b>	<b>-2,4</b>	<b>-10,7</b>	<b>-9,1</b>	<b>-7,4</b>
Mažas	17,7	20,9	19,1	10,3	14,5	16,6	17,5	16,2
Vidutinis	14,3	9,9	11,1	9,1	9,6	14,8	8,4	11,0
Didelis	9,2	8,8	9,5	7,9	12,1	5,9	8,4	8,8
Nebuvo tokio sunkumo	29,4	33,0	27,0	31,5	25,9	27,8	36,7	6,8
Nenurodė	29,4	27,5	33,3	41,2	37,9	34,9	29,0	23,4
<b>Sumažėjusių finansavimo šaltinių svarbos tikėtina kaita 2016 m. antrąjį pusmetį (proc. skirtumas)</b>	<b>5,9</b>	<b>6,6</b>	<b>3,2</b>	<b>3,0</b>	<b>4,8</b>	<b>4,2</b>	<b>4,2</b>	<b>4,4</b>
Sumažės	1,7	4,4	3,2	4,9	4,2	4,1	2,4	3,6
Nepakis	37,0	29,7	29,4	20,6	24,1	28,4	32,5	28,3
Padidės	7,6	11,0	6,4	7,9	9,0	8,3	6,6	8,0
Nebus tokio sunkumo	19,3	20,9	20,6	24,3	20,5	17,8	26,5	21,6
Nenurodė	34,5	34,1	40,5	42,4	42,2	41,4	31,9	38,5
<b>Padidėjusių gamybos sąnaudų svarba 2016 m. pirmąjį pusmetį (proc. skirtumas)</b>	<b>16,0</b>	<b>3,3</b>	<b>6,4</b>	<b>3,0</b>	<b>6,7</b>	<b>8,8</b>	<b>5,4</b>	<b>7,0</b>
Mažas	8,4	16,5	11,1	9,1	8,4	10,7	13,3	10,8
Vidutinis	35,3	36,3	20,6	26,1	22,3	32,0	31,9	28,7
Didelis	24,4	19,8	17,5	12,1	15,1	19,5	18,7	17,8
Nebuvo tokio sunkumo	10,9	12,1	19,1	14,5	18,0	11,2	13,9	14,4
Nenurodė	21,0	15,3	31,7	38,2	36,2	26,6	22,3	28,3
<b>Padidėjusių gamybos sąnaudų svarbos tikėtina kaita 2016 m. antrąjį pusmetį (proc. skirtumas)</b>	<b>29,4</b>	<b>29,7</b>	<b>27,0</b>	<b>19,4</b>	<b>24,7</b>	<b>27,2</b>	<b>24,7</b>	<b>25,5</b>
Sumažės	2,5	3,3	1,6	1,8	1,8	0,6	4,2	2,2
Nepakis	31,1	35,2	23,0	23,6	20,5	34,3	27,1	27,4
Padidės	31,9	33,0	28,6	21,2	26,5	27,8	28,9	27,7
Nebus tokio sunkumo	10,9	8,8	11,1	11,5	13,9	8,3	10,2	10,8
Nenurodė	23,6	19,8	35,7	41,9	37,3	29,0	29,6	31,9
<b>Tinkamo personalo stygiaus svarba 2016 m. pirmąjį pusmetį (proc. skirtumas)</b>	<b>8,4</b>	<b>12,1</b>	<b>16,7</b>	<b>3,0</b>	<b>11,5</b>	<b>8,3</b>	<b>8,4</b>	<b>9,4</b>
Mažas	17,7	14,3	10,3	14,6	10,2	16,0	16,3	14,2
Vidutinis	14,3	27,5	21,4	18,8	18,7	20,7	20,5	20,0
Didelis	26,1	26,4	27,0	17,6	21,7	24,3	24,7	23,6
Nebuvo tokio sunkumo	16,8	15,4	13,5	17,6	18,1	13,6	16,3	16,0
Nenurodė	25,1	16,4	27,8	31,4	31,3	25,4	22,2	26,2
<b>Tinkamo personalo stygiaus svarbos tikėtina kaita 2016 m. antrąjį pusmetį (proc. skirtumas)</b>	<b>11,0</b>	<b>29,7</b>	<b>16,6</b>	<b>11,6</b>	<b>23,9</b>	<b>16,0</b>	<b>18,1</b>	<b>16,0</b>
Sumažės	6,7	1,1	5,6	3,6	6,0	4,7	2,4	4,4
Nepakis	36,1	36,3	27,0	29,7	24,1	34,3	36,8	31,7
Padidės	17,7	30,8	22,2	15,2	29,9	20,7	20,5	20,4
Nebus tokio sunkumo	13,4	12,1	11,9	14,5	15,1	12,4	12,1	13,2
Nenurodė	26,1	19,7	33,3	37,0	34,9	27,9	28,2	30,3
<b>Verslo partnerių įsiskolinimo svarba 2016 m. pirmąjį pusmetį (proc. skirtumas)</b>	<b>-11,8</b>	<b>-5,5</b>	<b>-15,1</b>	<b>-4,3</b>	<b>-8,4</b>	<b>-2,4</b>	<b>-16,3</b>	<b>-9,0</b>
Mažas	22,7	23,1	25,4	15,2	19,9	17,2	25,9	21,0
Vidutinis	27,7	29,7	20,6	20,0	18,1	24,3	28,9	23,8
Didelis	10,9	17,6	10,3	10,9	11,5	14,8	9,6	12,0

Rodikliai	Veikla				Įmonės dydis			Iš viso
	pramonė	statyba	prekyba	paslaugos	maža	vidutinė	didelė	
Nebuvo tokio sunkumo	16,8	8,8	14,3	17,6	20,5	12,4	12,0	14,9
Nenurodė	21,9	20,8	29,4	36,3	30,0	31,3	23,6	28,3
<b>Verslo partnerių įsiskolinimo svarbos tikėtina kaita 2016 m. antrąjį pusmetį (proc. skirtumas)</b>	<b>8,4</b>	<b>14,3</b>	<b>-0,8</b>	<b>8,4</b>	<b>4,2</b>	<b>10,1</b>	<b>7,3</b>	<b>7,2</b>
Sumažės	4,2	6,6	9,5	5,5	6,6	5,3	7,2	6,4
Nepakis	42,9	40,7	38,1	26,7	32,5	36,1	39,2	35,9
Padidės	12,6	20,9	8,7	13,9	10,8	15,4	14,5	13,6
Nebus tokio sunkumo	13,5	6,6	7,9	13,9	15,7	8,9	8,4	11,0
Nenurodė	26,8	25,2	35,8	40,0	34,4	34,3	30,7	33,1
<b>Mokesčių naštos padidėjimo svarba 2016 m. pirmąjį pusmetį (proc. skirtumas)</b>	<b>26,1</b>	<b>27,5</b>	<b>39,6</b>	<b>32,1</b>	<b>39,8</b>	<b>37,3</b>	<b>18,1</b>	<b>31,7</b>
Mažas	8,4	7,7	4,8	5,5	3,6	5,9	9,6	6,4
Vidutinis	31,9	31,9	27,8	20,0	24,7	23,7	32,5	27,0
Didelis	34,5	35,2	44,4	37,6	43,4	43,2	27,7	38,1
Nebuvo tokio sunkumo	8,4	8,8	6,3	8,5	8,4	7,1	8,4	8,0
Nenurodė	16,8	16,4	16,7	28,4	19,9	20,1	21,8	20,5
<b>Mokesčių naštos padidėjimo svarbos tikėtina kaita 2016 m. antrąjį pusmetį (proc. skirtumas)</b>	<b>22,7</b>	<b>22,0</b>	<b>22,2</b>	<b>20,0</b>	<b>27,1</b>	<b>18,9</b>	<b>18,7</b>	<b>21,6</b>
Sumažės	1,7	1,1	2,4	2,4	1,8	3,0	1,2	2,0
Nepakis	47,1	50,5	41,3	34,6	38,0	42,6	45,2	41,9
Padidės	24,4	23,1	24,6	22,4	28,9	21,9	19,9	23,6
Nebus tokio sunkumo	7,6	5,5	4,7	8,5	7,2	6,5	6,6	6,8
Nenurodė	19,2	20,9	27,0	32,1	24,1	26,0	27,1	25,7
<b>Teisiniai ar administraciniai reikalavimų svarba 2016 m. pirmąjį pusmetį (proc. skirtumas)</b>	<b>-0,9</b>	<b>-6,6</b>	<b>4,0</b>	<b>10,9</b>	<b>7,9</b>	<b>4,7</b>	<b>-3,0</b>	<b>3,2</b>
Maži	17,7	20,9	14,3	8,5	9,6	14,8	18,7	14,4
Vidutiniai	21,0	19,8	23,0	23,6	21,7	20,1	24,7	22,2
Dideli	16,8	14,3	18,3	19,4	17,5	19,5	15,7	17,6
Nebuvo tokio sunkumo	18,5	19,8	15,1	13,3	16,3	17,2	15,0	16,2
Nenurodė	26,0	25,2	29,3	35,2	34,9	28,4	25,9	29,6
<b>Teisinių ar administracinių reikalavimų svarbos tikėtina kaita 2016 m. antrąjį pusmetį (proc. skirtumas)</b>	<b>13,5</b>	<b>12,1</b>	<b>16,7</b>	<b>16,4</b>	<b>16,9</b>	<b>11,2</b>	<b>16,9</b>	<b>15,0</b>
Sumažės	0,8	2,2	2,4	3,0	2,4	3,6	0,6	2,2
Nepakis	42,0	40,7	33,3	28,5	29,5	36,7	39,2	35,1
Padidės	14,3	14,3	19,1	19,4	19,3	14,8	17,5	17,2
Nebus tokio sunkumo	13,4	14,3	10,3	11,5	11,4	12,4	12,6	12,0
Nenurodė	29,5	28,5	34,9	37,6	37,4	32,5	30,1	33,5
<b>Kitų sunkumų svarba 2016 m. pirmąjį pusmetį (proc. skirtumas)</b>	<b>-1,7</b>	<b>0,0</b>	<b>-2,4</b>	<b>1,8</b>	<b>3,6</b>	<b>0,0</b>	<b>-4,8</b>	<b>-0,4</b>
Maži	5,9	2,2	4,8	0,6	1,2	1,8	6,6	3,2
Vidutiniai	3,4	2,2	5,6	3,6	2,4	2,4	6,6	3,8
Dideli	4,2	2,2	2,4	2,4	4,8	1,8	1,8	2,8
Nebuvo tokio sunkumo	10,9	6,6	9,5	9,8	8,4	11,2	8,4	9,4
Nenurodė	75,6	86,8	77,8	83,6	83,2	82,8	76,6	80,8
<b>Kitų sunkumų svarbos tikėtina kaita 2016 m. antrąjį pusmetį (proc. skirtumas)</b>	<b>4,2</b>	<b>2,2</b>	<b>4,8</b>	<b>0,0</b>	<b>1,8</b>	<b>3,3</b>	<b>3,0</b>	<b>2,6</b>
Sumažės	0,8	0,0	0,0	1,2	1,2	0,0	0,6	0,6
Nepakis	10,9	6,6	10,3	5,5	3,6	7,7	13,3	8,2
Padidės	5,0	2,2	4,8	1,2	3,0	3,0	3,6	3,2
Nebus tokio sunkumo	6,7	4,4	4,8	8,5	6,0	7,1	6,0	6,6
Nenurodė	76,6	86,8	80,1	83,6	86,2	82,2	76,5	81,4

15 lentelė. Įmonių, priklausančių nurodytai veiklos sričiai arba dydžio grupei, pasiskirstymas pagal skolinimosi iš kredito įstaigų poreikį (jei nenurodyta kitaip, %)

Rodikliai	Veikla				Įmonės dydis			Iš viso
	pramonė	statyba	prekyba	paslaugos	Maža	vidutinė	didelė	
<b>Įmonių pasiskirstymas pagal skolinimosi poreikį 2016 m. antrąjį pusmetį (proc. skirtumas)</b>	<b>8,4</b>	<b>5,5</b>	<b>4,7</b>	<b>7,7</b>	<b>6,0</b>	<b>11,8</b>	<b>2,4</b>	<b>6,8</b>
Poreikio nebus	79,0	64,8	72,2	66,7	72,9	69,8	69,3	70,7
Poreikis sumažės	0,0	1,1	0,0	0,6	0,6	0,0	0,6	0,4
Sumažės	0,0	1,1	3,2	3,2	1,8	2,4	1,8	2,0
Nepakis	12,6	19,8	14,3	11,5	12,1	11,2	18,7	14,0
Padidės	8,4	6,6	7,9	9,7	7,2	13,0	4,8	8,4
Labai padidės	0,0	1,1	0,0	1,8	1,2	1,2	0,0	0,8
Nenurodė	0,0	5,5	2,4	6,7	4,2	2,4	4,8	3,8